

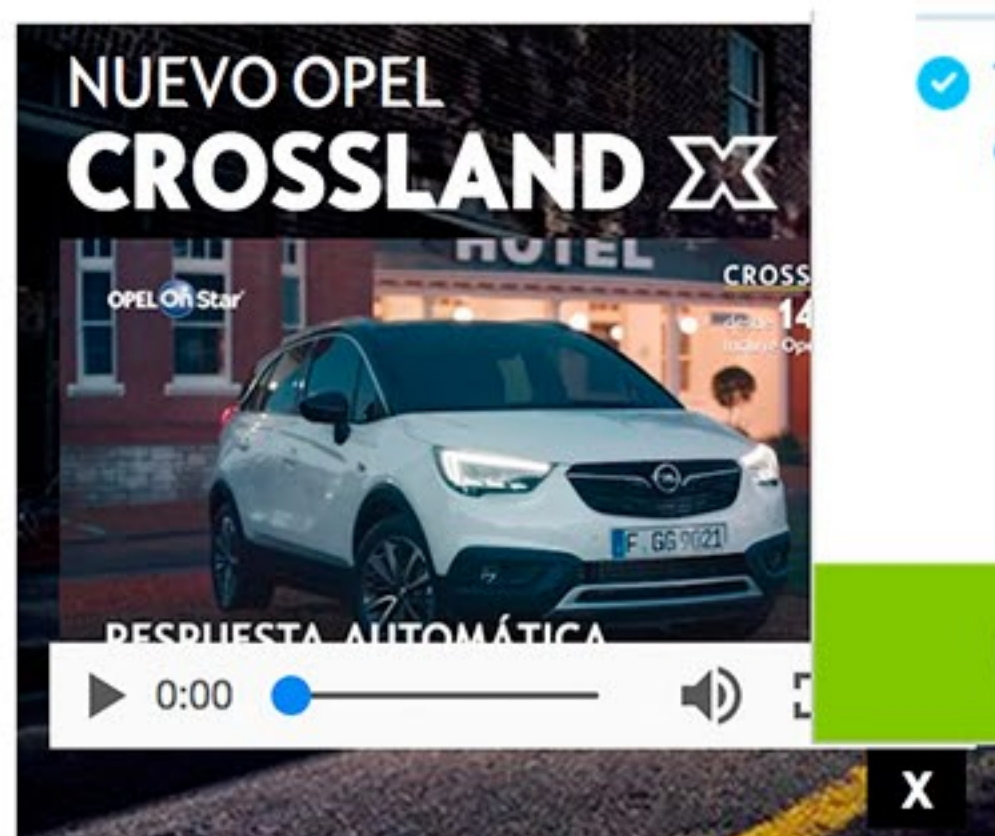
La Feria SCULTO podría volverse internacional en próximas ediciones



...pias y de terceros para analizar su navegación y ofrecerle un servicio más personalizado y publicida

nuestra [política de cookies](#) -

Aceptar



Depósitos de Entidades de Crédito de España hasta 100.000€ por depositante.

Hazte cliente ahora →

[Mas noticias](#) >>



Publicado 08/06/2017 14:41:05 CET

LOGROÑO, 8 Jun. (EUROPA PRESS) -

La **Feria nacional de Escultura Contemporánea SCULTO**, que acaba de celebrar su **primera edición en Logroño**, podría volverse internacional en próximas ediciones, dado el **interés ya suscitado entre artistas y galeristas de diferentes países**, que han solicitado a la organización del evento "ser tenidos en cuenta para próximas ediciones".

Los **organizadores de la Feria han hecho hoy balance y han afirmado estar "muy satisfechos del trabajo y el resultado logrado: Logroño/La Rioja se ha abierto un hueco muy consolidado como referencia para el mundo de la Escultura Contemporánea"**.

Así, han recordado que "con una nota de 9 sobre 10, obtenida mediante encuesta anónima entre los Galeristas, ha sido calificada SCULTO, la Primera Feria de Escultura Contemporánea de España", que se celebró entre el 31 de mayo y el 4 de junio en el Mercado de San Blas-Plaza de Abastos de la capital riojana.

Dieciséis Galerías, una cuarentena de artistas y más de 200 obras de diferentes estilos y materiales han representado lo mejor del momento actual de la Escultura Contemporánea en España. En cuanto a asistencia de público, la cifra ha superado ampliamente los 4.000 visitantes en el conjunto de las actividades que ha desarrollado SCULTO en su programa SCULTOdeDÍA y SCULTOdeNOCHE.

En cuanto a los planes de internacionalización, han apuntado que "desde el momento de su nacimiento, SCULTO adquirió una clara voación de internacionalización, sobre todo al contar con el apoyo de la Scujlpture Network que difundió nuestra actividad a los más de 40.000 destinatarios de sus comunicados relacionados con la escultura, consecuencia de que más de 1.000 escultores, galeristas, coleccionistas, críticos... forman parte de esta Asociación".

Como hecho notable, "se puede destacar que, pese a anunciarse como una Feria nacional española, han sido varias las galerías que se han dirigido a SCULTO para solicitar su participación o bien ser tenidas en cuenta para próximas ediciones".

"Varias de estas galerías radican en Brasil, México, Perú, Chile, pero también en Irán y, por supuesto, las cercanas del Sur y Centroeuroa como Francia, Italia, Alemania. Y como curiosidad cabría añadir que SCULTO ha recibido la petición de un escultor de Zimbawue que trabaja la piedra interesado en que se analice su obra por si pudiera participar en la segunda edición", han señalado.

Con todo, han incidido en que "en estos momentos, la organización analiza esta posibilidad de internacionalización que puede revestir diferentes formas, siempre salvando la consolidación de la Feria como un hecho referido a la realidad y análisis de la Escultura Contemporánea que se hace en España".

Han considerado que SCULTO "ha consolidado su puesto de primera Feria nacional de Escultura Contemporánea al obtener una notoriedad edvidente, tanto en prensa papel como en on line, radio, televisión y Redes Sociales".

Así, "desde el anuncio de su celebración el pasado 7 de octubre, aunque quince días antes se presentó internacionalmente en la Asamblea anual de la Asociación Scultupture Network, celebrada en Amberes, SCULTO ha tenido presencia continuada en los medios de comunicación cuyos responsables cultuirales han saludado el nacimiento de una Feria sólo de Escultura y serlo de Escultura Contemporánea".

La "intensa" campaña informativa desarrollada por SCULTO desde el pasado mes de octubre "ha supuesto que el nombre como tal y Logroño y La Rioja como ciudad y región hayan aparecido en cientos de ocasiones como una nueva referencia cultural que viene a unirse a otras que ya se desarrollan en la región".

"Sumadas las audiencias de los distintos medios, el número de impactos obtenidos supera los 40 millones: periódicos nacionales, la propia TVE en su Telediario nacional, revistas especializadas de Arte, webs nacionales y extranjeras y, por supuesto, la prensa papel y on line, radio, televisión de la región han situado a Logroño/La Rioja entre las ciudades y regiones que apuestan por el apoyo a la Cultura y más concretamente a la Escultura y Escultura Contemporánea", han dicho.

Especialmente, han subrayado el apoyo recibido por instituciones públicas y empresas riojanas y han apuntado que "es difícil medir el impacto económico del nacimiento de SCULTO, pero sus efectos han sido evidentes y proseguirán en el tiempo, al añadir a la ya muy positiva imagen de Logroño y La Rioja el hecho diferencial de la celebración de una Feria nacional de Escultura Contemporánea".

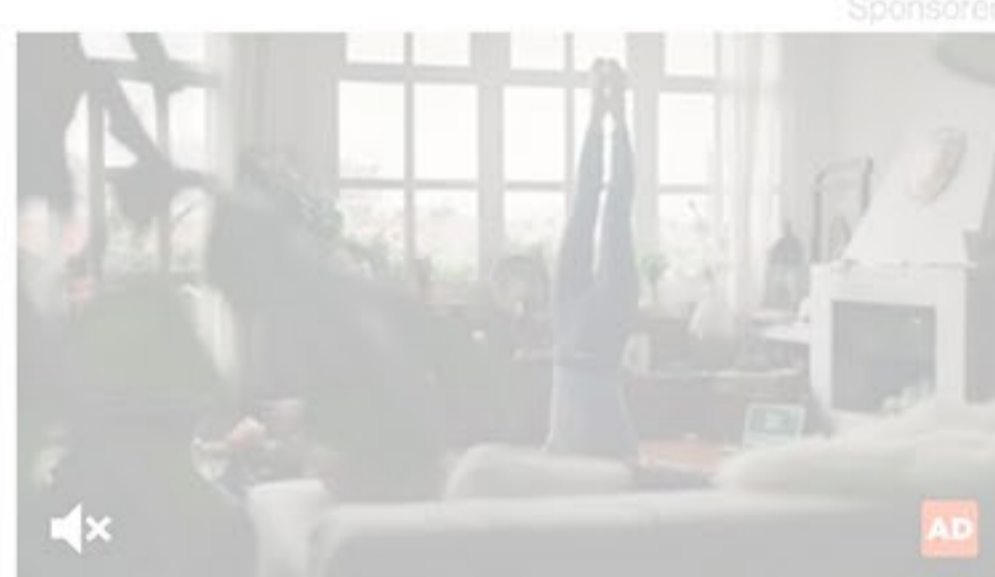
Han avanzado, por último, que la Feria tendrá continuidad con los programas SCULTOeduca y SCULTOsigue, "una serie de actividades que tienen como objetivo el análisis y debate, en el sentido más amplio, del mundo que rodea a la Cultura y al Arte en nuestro país con la celebración de distintos encuentros y talleres didáctivos que acerquen de manera adecuada la Escultura al acervo del resto de valores culturales de nuestra Región y del mundo de la Escultura".

Lo más leído

La Rioja | **europa press**

- 1 La sala Ibercaja de Logroño expone la primera edición de los 80 'Desastres de la guerra' de Goya
- 2 Máximas de 38 grados activan la situación de aviso este jueves en La Ribera
- 3 El IV Plan de Infancia buscará que niños y adolescentes opinen sobre su propia realidad
- 4 UGT denuncia "nuevo colapso" en Urgencias del San Pedro
- 5 La Feria de la Trufa se lleva también a Logroño y continúa con las rutas teatralizadas

Hoy | Una semana | Un mes



GutBio te sienta bien
Vive en armonía con tu entorno gracias a nuestros más de 200 productos ecológicos. #EneParaTodos

